

Mulige løsninger på Mølleboslettens vandproblemer

Generalforsamling 2025

En stor tak til Vandudvalgets medlemmer

- Lars Krogh Andersen
- Gerd Bangsbo
- Lennart Baunsgaard (formand)
- Erik Brühl
- Søren Ejsing
- Vibeke Kirstine Hansen
- Anni Jensen
- Karen Marie Hilligsøe
- Anne Kirstine Krog
- Niels Christian Langkilde
- Kari Tanderup
- Lars Wille-Jørgensen

Dagsorden

1. Hvad har Vandudvalget arbejdet med siden GF 2024?
2. Kortlægningen af vandproblemerne
3. Mulige løsninger/delløsninger
4. Bestyrelsens foreløbige overvejelser

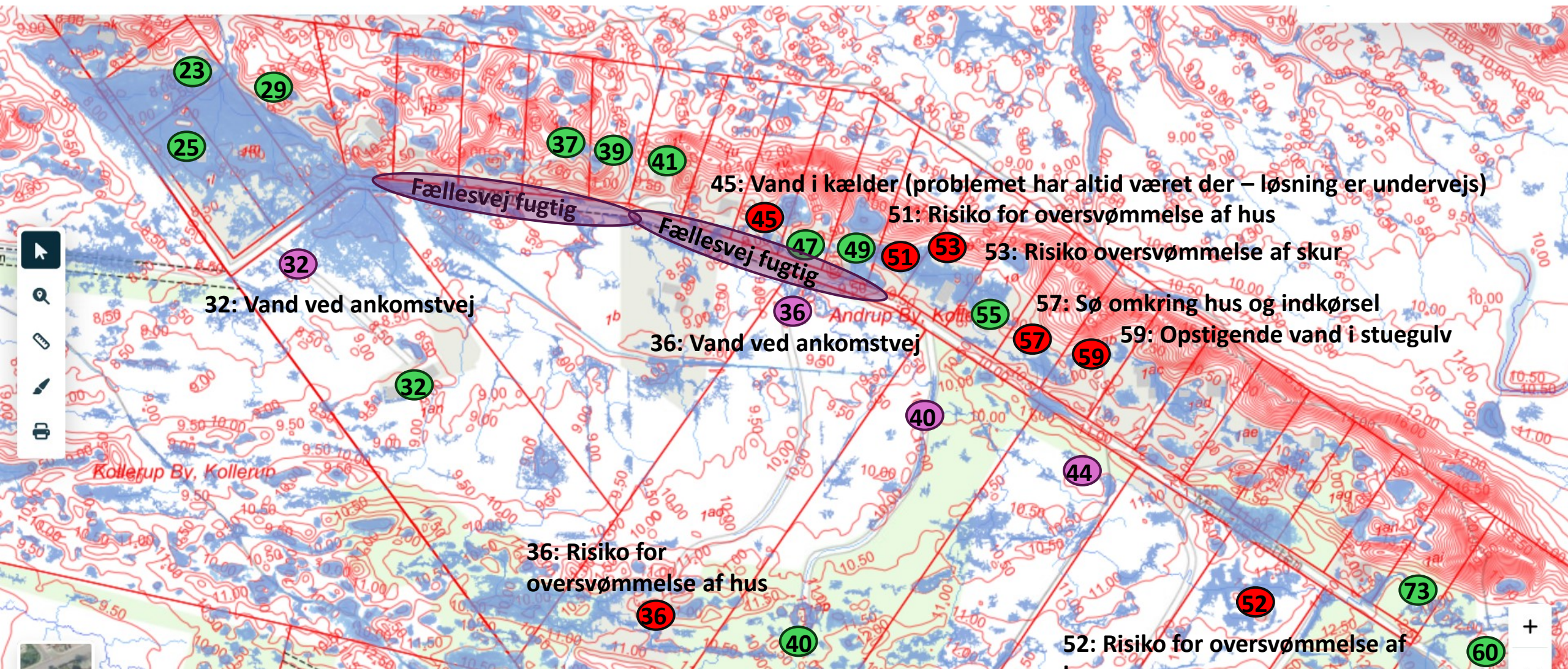
1. Hvad har Vandudvalget arbejdet med siden GF 2024?

- Kontakt til kommunen da indkørslen til Møllebosletten blev oversvømmet i december 2024. Løst ved oprensning af grøfter.



- Kortlagt problemer med vand (ved spørgeskema maj 2024)
- Drøftet mulige løsninger til afhjælpning af vandproblemer

2. Kortlægning af vandproblemerne: bygninger og veje



Grøn: ingen problemer

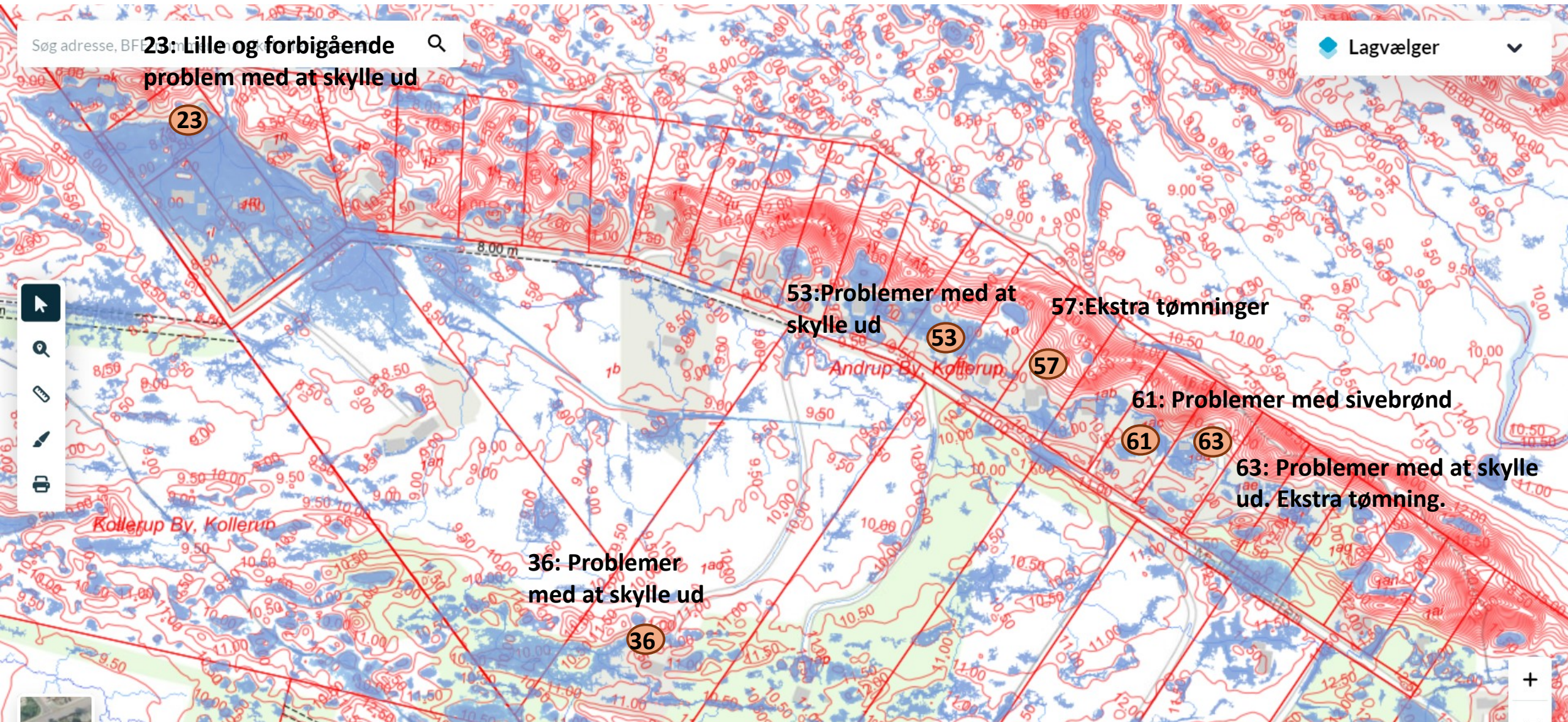


Lilla: problemer med vand ved vej



Rød: risiko for oversvømmelse af bygninger

2. Kortlægning af vandproblemerne: Spildevand



Opsummering af rapporterede problemer

- 6 grundejere har rapporteret:
 - 5 har overfladevand ved bygninger
 - 1 har overfladevand ved bygninger og egen adkomstvej
 - 3 har overfladevand ved egen adkomstvej
- 1 grundejer (nr. 45) har rapporteret problem med kælder: problemet har altid været der, men det forventes løst af grundejeren i 2024/25
- 6 grundejere har oplevet udfordringer med at komme af med spildevand

3. Løsningsforslag 1: Undersøgelse

PROJEKTFORSLAG FOR AFVANDING AF MØLLEBOSLETTEN V/ INGENIØRFIRMAET NIRAS

Samlet honoraroverlag: 54.200 kr. ekskl. moms

Projektforslaget omfatter en besigtigelse af Møllebosletten samt et projektforslag til håndtering af afvandingsproblematikken på Møllebosletten.

Dette inkluderer en vurdering af strømningsveje i området, kortlægning af kabler, kapaciteten på det eksisterende afvandingsystem (grøfter og rørunderføring) alternativt en grøfteløsning langs Møllebosletten. Dermed er der tale om plan for afvanding af området med udgangspunkt i den konkrete problemstilling. Besigtigelsen af området er en forudsætning for det endelige prisestimat, men ligger i prisspændet 45.000 til 60.000 kr.

Det er vurderingen, at skitseforslaget er tilstrækkeligt som plan for udførelse af projektet, hvis en lokal entreprenør deltager i besigtigelsen, og inddrages i projektet. Der vil ved besigtigelsen være mulighed, for at dele hidtidige erfaringer og idéer til løsningsforslag.

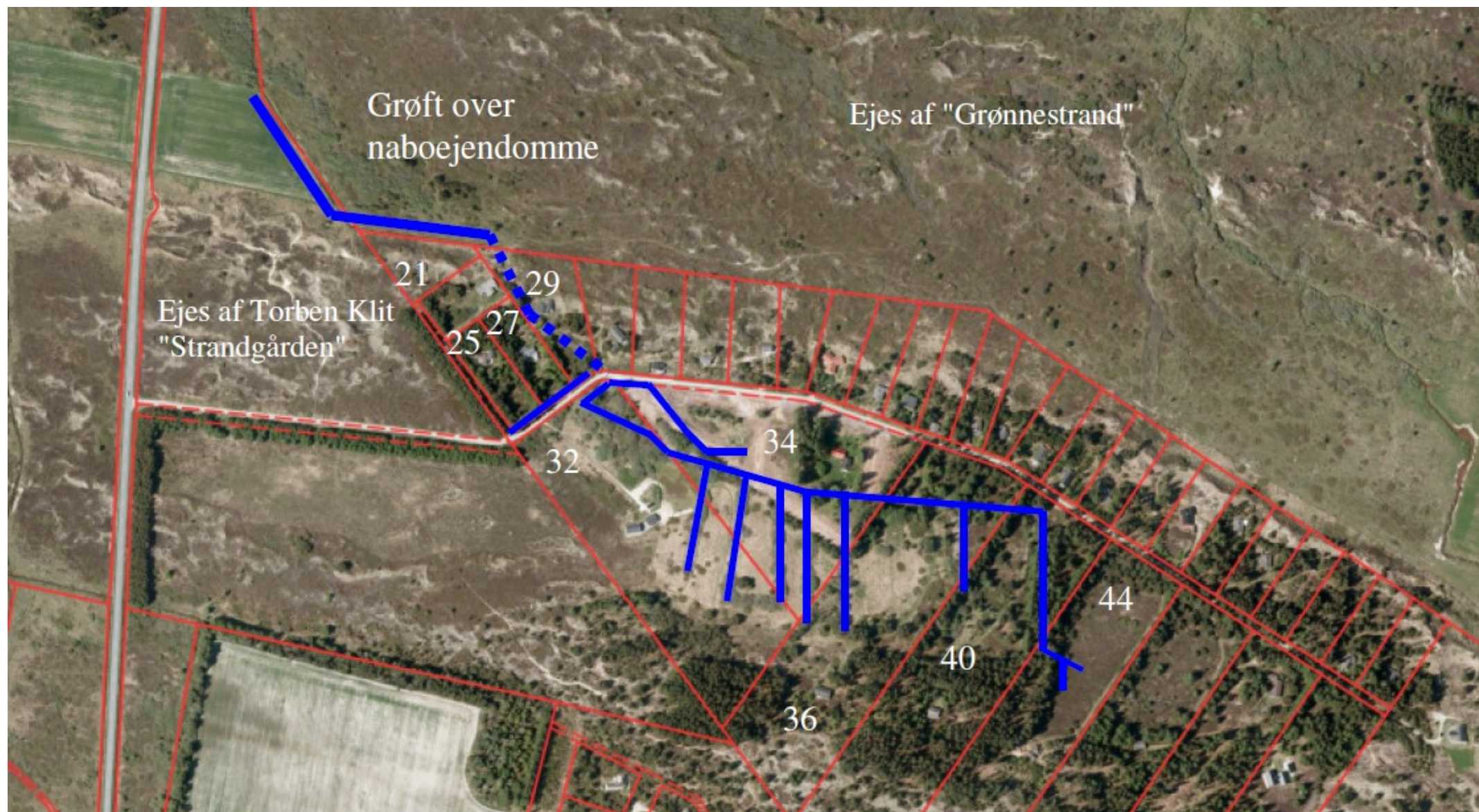
Fordele ved valg af løsning:

- Helhedsløsning for hele Møllebosletten
- Er med til at sikre:
 - At investeringer i nye tiltag virker efter hensigten
 - At nye tiltag ikke har u hensigtsmæssige konsekvenser for at vandet f.eks. flyttes til områder, der giver udfordringer for beboere, der i dag ikke har udfordringer med vand på grunden
- Bedre indsigt i arbejdsopgave for entreprenør

Ulempe ved valg af løsning:

- Projektforslaget er en plan for udførslen og skal kombineres med udførelse af en entreprenør.

3. Løsningsforslag 2: Opgravning af gamle grøfter



3. Løsningsforslag 3: COWI: Forlængelse af vejgrøften langs sydsiden af vejen

Det foreslås, at der anlægges en grøft på sydsiden af Møllebosletten til bortledning af overfladevand.



3. Løsningsforslag 4: Pumpebrønd ved nr. 29



Simple midlertidige løsninger de enkelte grundejere kan udføre på egne matrikler hvis behov

- Ved risiko for oversvømmelse af bygninger:
 - Midlertidig dykpumpe på egen matrikel
 - To grundejere har erfaringer med dykpumpe på egen matrikel:
 - Nr. 52 (Karen Marie)
 - Nr. 53 (de tidligere ejere)
- Oprensning/vedligehold af eksisterende grøfter, der har tilknytning til eksisterende fælles vejgrøft
 - I stil med hvad nr. 34 har gjort.

Eksempel på simpel dykpumpe:

Dykpumpe 250 W Garden

Garden

Varenr.: 9014821

329,00 pr. stk.

Lev. omk. tillægges



- Garden dykpumpe til dræning af fx græsplæne, pool og akvarier
- Den kan også bruges til midlertidig dræning af oversvømmede kældre (må ikke bruges til fast dræn af kældre)
- Motoreffekt på 250 W
- Kan maks. pumpe 8000 liter i timen
- Kabellængde på 10 meter

Bestyrelsens overvejelser 1

- Endnu ikke tilstrækkeligt beslutningsgrundlag
- ”Sikre” løsninger → Vi afventer til vi har et veldokumenteret beslutningsgrundlag
- Lovlige løsninger: Der skal søges om tilladelse til de fleste projekter
- Etapevise foranstaltninger, som monitoreres løbende
- Fortsat monitorering og kortlægning af mulige problemer
- Prisbilligt
- Bestyrelsen kan iværksætte foranstaltninger
- Reorganisering af Vandudvalget

Bestyrelsens overvejelser 2: Fordeling af ansvar og udgifter

- Tanker
 - Etablering af den del af dræningen, som er i fællesskabets interesse, afholdes af grundejerforeningen.
 - Fællesanlæg som bidrager til mere tør vej
 - Fællesanlæg, som grundejere kan koble sig på med henblik på at dræne egne matrikler
 - Etablering på egen matrikel afholdes af ejeren. Herunder:
 - Nyetablering af dræn
 - Forbindelse fra egen matrikel til det fælles drænsystem
 - Opgradering af utidssvarende nedsivningsanlæg til spildevand